

# Historien bag daginstitutionen

## HYLDEBO

Da de første spæde tanker om en børnehave i Gadstrup opstod i 1967 var sådanne institutioner stadig en sjældenhed i landkommuner. Men flere og flere kvinder var kommet på arbejdsmarkedet i løbet af 60'erne, og selvom det var let at få private dagplejepladser i lokalområderne, var der nok en udbredt opfattelse af, at børns udvikling set i en bredere forstand bedre blev tilgodeset i en institution, hvor barnet var sammen med mange jævnaldrende, og hvor det forventedes at møde en bred vifte af pædagogiske udfordringer.

Sådan var det også blandt os, der var unge og nytilflyttede i den nydannede Ramsø kommune, og i efteråret 1967 indkaldte lokale initiativtagere til et orienterende møde for at undersøge behovet samt lodde stemningen for oprettelsen af en børnehaveforening med det formål at etablere og drive en børnehave i privat regi i Gadstrup-Snoldelev området. Når dette var målsætningen skyldtes det, at sognerådet trods flere henvendelser ikke ønskede at oprette en kommunal institution, men initiativtagerne var vidende om, at lovgivningen åbnede mulighed for, at forældregrupper kunne etablere private børnehaver, der automatisk forpligtede stat og kommune til at yde et væsentligt driftstilskud, når man ellers fulgte de udsendte retningslinier. Da det indledende møde viste en stor interesse for sagen, stiftede man i løbet af vinteren 1967/68 Gadstrup-Snoldelev Børnehaveforening med en af initiativtagerne fru slagtermester Ulla Sørensen, Gadstrup som foreningens første formand. Den øvrige bestyrelse bestod af revisor Knud H. P. Jacobsen, arkitekt Jørgen Rasmussen, lærer Margrethe Barslev-Larsen, alle Gadstrup samt teknisk tegner Betty Madsen, Snoldelev.

### Planlægning og grundkøb

Hurtigt derefter indledte man forhandlinger med sognerådet om køb af en egnet grund til den påtænkte institution og fik i første omgang anvist et par muligheder ud til den nyanlagte Svanevej i Gadstrup. Heldigvis fik man foretaget jordbundsundersøgelser, og da det viste sig, at der i begge tilfælde skulle ekstrafunderes, før der kunne bygges, afslog man tilbuddene og pegede selv på den nuværende placering ud til Brordrupvej. Det krævede dog nogen overtalelse at få sognerådet med på den ide, den grund var vist for god, men til sidst lykkedes det, så man kunne komme videre. Nu var en egnet byggegrund på hånden og medlemstallet tilstrækkeligt stort til en bæredygtig forening, og børnene til

institutionen født, så det kunne ikke være helt galt at gå i gang med realiteterne, nemlig at få fod under eget bord.

Man blev hurtigt enig i bestyrelsen om, at man skulle lægge ud med en 52-børns institution fordelt på en heldags gruppe på 20 og 2 halvdagsgrupper henholdsvis formiddag og eftermiddag samt en småbørnsgruppe på 12. Da der i Ramsø kommune på dette tidspunkt kun fandtes en 20-børns privat børnehave i en nedlagt teknisk skole i Viby, måtte man søge længere ud for at høre om andres erfaringer. Undervejs i denne proces havde man udvidet bestyrelsen med 2 personer, og den ene af de nytiltrådte, lærer Leif Bo Poulsen, Gadstrup havde afløst Ulla Sørensen på formandsposten. Den anden nytiltrådte, børnehavepædagog Inger Albeck, Ramsømagle blev i det videre planlægningsarbejde en værdifuld hjælp, da hun havde sit daglige arbejde i en privat Røde-Kors børnehave i Roskilde.

### **Forhandlingerne om det kommende byggeri**

Således rustet med en velbeliggende grund på hånden, mange forventningsfulde medlemmer og en overtegnet venteliste samt en bestyrelse bestående af en uddannet børnehavepædagog, en revisor, en arkitekt, 2 lærere, en medhjælpende hustru samt en teknisk tegner måtte det videre arbejde blive en smal sag - men vi blev klogere!! - hele processen fra starten af foreningen til indflytningen var en realitet, tog i alt knapt 4 år, og i samme tidsrum blev der i Gadstrup udstykket så mange grunde, at antallet af husstande blev næsten firedoblet.

Der var i bestyrelsen enighed om, at man gerne ville have nogle bygninger, der både var funktionelle, men også mere "spændende" end en traditionelt parcelhuslignende bygning i gule el. røde mursten. Samtidig var der økonomien at tage hensyn til, da der i lovgivningen var klare rammer både for institutionens størrelse set i forhold til det antal børn, den skulle rumme samt en max. m<sup>2</sup> pris, der skulle overholdes, hvis man ville have de tilskud, loven gav mulighed for. Når vi havde de intentioner, var der kun en vej nemlig elementbyggeri. Ret hurtigt kom vi i kontakt med et firma, der hed Selskabet for Institutionsbyggeri i Danmark. De havde på det tidspunkt opført en skole i Esbjerg og derudover et spændende projekt til en børnehave af den størrelse, vi ønskede, liggende klar. Det hele så tiltalende ud, men det var for dyrt, så selskabet gik i gang med at tilpasse projektet til økonomien. Efter mange møder nåede vi frem til et projekt, der ikke gav køb på den egentlige grundplan

og de tanker, vi havde om den kommende institutions udseende og som samtidig holdt sig inden for de økonomiske rammer, vi skulle overholde. En af de ting, vi havde prioriteret højt, var ideen med børnegrupper omkring et centrallrum, der var så stort, at det gav mulighed for fællesaktiviteter. Undervejs i den proces havde vi selvfølgelig mange diskussioner og vurderinger af, hvad der efter vores mening kunne give de bedste rammer for en god og fremtidsrettet institution.

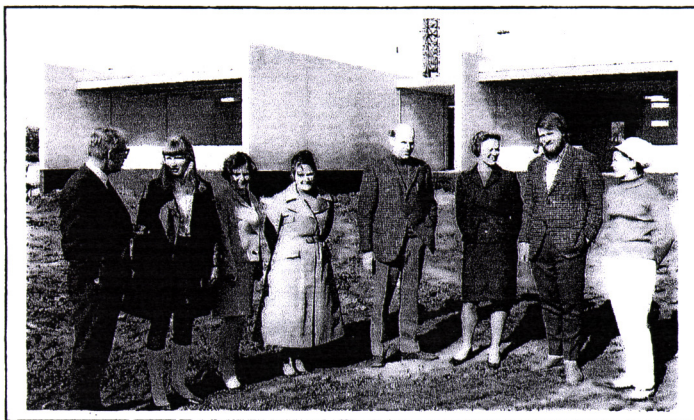
Nu lå der så et projekt, men vi kunne selvsagt ikke forpligte os til noget, før vi havde et byggelån. Vi skulle bruge tæt på ½ mio kr, og det var mange penge i 1969, hvor en pædagogs årsløn ikke nåede op over 20.000 kr. Heldigvis stillede det daværende sogneråd sig velvilligt med hensyn til en kommunegaranti for byggelånet, og da det var på plads, var det uhyre let at få et pengeinstitut i tale. Da der imidlertid var tale om en privat institution krævede loven, at forældrene selv stillede med en del af anlægssummen. Det klarede vi, ved at optage et lån på 50.000 kr, som forældre kredsen i fællesskab indestod for. Lånet skulle så afdrages over 10 år på den måde, at den månedlige forældrebetaling for det enkelte barn blev lidt højere, end hvis der havde været tale om en kommunal institution.

### **Byggeriet påbegyndes**

Så kunne byggeriet endelig gå i gang knapt 3 år efter de første tiltag, og derefter gik det stærkt. Hjemme hos formanden voksede ventelisten støt, og heldigvis har ingen hverken før eller siden ytret tvivl om, at den blev ført retfærdigt. Mange var efterhånden i bekneb for pasning, og enkelte af de oprindelige initiativtagere nåede rent faktisk slet ikke at bruge institutionen, da deres børn nåede skolealderen inden børnehaven åbnede.

I vinteren 1970/71 var det så tid til at begynde at søge en leder til institutionen, men det viste sig at blive sværere, end vi havde forventet. Vi følte selvfølgelig, at det måtte være et drømmejob, at starte en ny institution op og især i et så spændende projekt, som vi følte, vi var i gang med at skabe. Det var der imidlertid ikke så mange pædagoger der mente, og ud af et ret begrænset ansøgerfelt valgte vi en helt nyuddannet pædagog - Steen Fl. Jørgensen fra Albertslund. Han havde forud for sin pædagoguddannelse en uddannelse som maskinarbejder og var som sådan lidt ældre end gennemsnittet af nyuddannede. Som studerende kunne han så i perioden inden åbningen afse tid til at hjælpe os med indkøb af inventar og andre praktiske gøremål, ligesom han selvfølgelig

havde meget at gøre med ansættelsen af personalet. Steen var leder af institutionen i en årrække, indtil han i beg. af 80'erne søgte nye udfordringer som praktikleder på et pædagogseminarium.



Fra rejsegildet. Fra venstre ses kommuneingeniør A. Thorborg Sørensen, Ramsø kommune, derefter bestyrelsesmedlemmerne Margrethe Barslev-Larsen, Grethe Grønberg og Betty Madsen. I midten formanden Leif Bo Poulsen. Derefter bestyrelsesmedlemmerne Inger Albeck og Ulla Sørensen på hver side af den kommende institutionsleder Steen Fl. Jørgensen.

## Rejsegilde og indvielse

I det tidlige forår 1971 blev det så tid til rejsegilde, og d. 1. juni 1971 blev institutionen taget i brug. Da der var tale om en helt ny institution, startede man gradvis op, og da man kort efter nåede ferietiden, kom vi rent faktisk helt hen i august, før der var fuld belægning. Noget navn havde man ikke givet institutionen, men det forhindrede ikke, at man i slutningen af juni holdt en stor indvielsesfest.

Ved den officielle del var det en stolt bestyrelse, der præsenterede den nye institution for kommunens repræsentanter med borgmester Henry Berg Olsen i spidsen og om aftenen og natten ud festede personale og forældre og glædede sig over, at nu havde Gadstrup/Snoldelev området også deres egen børnehave.